

Osservazioni

RSI AL VERSANTE
Amministrazione delle Poste e dei Telegrafi
Servizio dei Conti Correnti Postati

Attestazione di un
VERSAMENTO PER TASSE E CONCESSIONI

L. (in cifre) 175.=

Lire (in lettere) cento-
settantacinque

eseguito da **CICOGNA FRANCO & C.**

100
sul c/c N. **17/14032** intestato
al PROC. del REGISTRO
di **BERGAMO**

Addiz. 1/9/45 194 A. E.F.

Bollo lineare dell'Ufficio accettante

1945

N. 240-5

del bollettario ch. 9

Ufficiale di Posta

Bollo a bollo

del Ufficio

accettante



E' OBBLIGATORIO INDICARE A TERGO LA CAUSALE DEL VERSAMENTO

23790

AL MINISTERO DELL'INDUSTRIA E COMMERCIO

Ufficio Centrale dei Brevetti

La sottoscritta Ditta INDUSTRIA CONTI-CORNUDA
Soc. in Acc., con sede in Venezia, in persona del
socio accomandatario Signor Conti Enrico, elettiva-
mente domiciliata presso l'Ufficio Brevetti Cicogna
Franco & C., Via Visconti di Modrone 16, Milano,
domanda un Attestato di Modello di Utilità per un
trovato avente per titolo:

"Canna per pesca a mulinello composta da due elementi
in tubolare laminato di lega leggera, rastremati a
gradini conici, X tra loro innestabili"

Si allegano i seguenti documenti:

Descrizione in duplo

Disegni tavole una in duplo

Attestazione di versamento in c/e N. 12 di L. 175.=
del 1/9/45.=

Marca da bollo da L. 12.=

Milano 1 settembre 1945

p. Ditta INDUSTRIA CONTI-CORNUDA Soc. in Acc.



L'Ufficiale Rogante
(Chirlinzoni)

[Signature]



240 = 1945

81K



MINISTERO INDUSTRIA E COMMERCIO L. 175. U

Uff.

8 OTT '945

MARCHE BO	12
C	
V	
A	
CON. ANTI	
FRANCOBOLLI	
DIVERSI	

TOTALE L. 12

PRESO IN CARICO AL N.
UFFICIO CENTR. BREVETTI

L'Incaricato

N. 817 di Verbale



UFFICIO PROVINCIALE DELL'ECONOMIA CORPORATIVA DI MILANO

SERVIZIO DEI BREVETTI PER INVENZIONI, MODELLI E MARCHI

VERBALE DI DEPOSITO PER BREVETTO DI MODELLO INDUSTRIALE DI UTILITÀ

L'anno 1945 ~~XXXX~~ il giorno uno del mese di Settembre
alle ore undici e minuti cinquantacinque

La Ditta Industria Conti - Cornuda Soc. in ac.
~~Il Signor~~

con sede in
residente a

Venezia

Via

a mezzo mandatario

elettivamente domiciliata agli effetti di legge a Milano, Via Visconti di Modrone 16
presso l'Ufficio Brevetti Cicogna Frances e C. ha presentato a questo Ufficio:

1. - Domanda di Brevetto per Modello di utilità in bollo da L. 18,- avente per

TITOLO:

Lama per presa a mulinello composta da due elementi
in tubolare laminato di lega leggera, rastremati a gradini
conici e tra loro instabili

2. - Attestazione di versamento in c/c p. di } L. 175 N. 12 data 1-9-1945
3. - Marca da bollo da L. 12
4. - Riproduzione grafica del Modello } N. 1 tavole in 2 esemplari
5. - Descrizione del Modello in 2 esemplari

~~Lettera d'incarico.~~ → Dichiarazione di riferimento ad Atto di procura.

La domanda ed i documenti indicati ai numeri 4 e 5 sono stati firmati dalla richiedente e controfirmati dal sottoscritto.

IL DEPOSITANTE

L'UFFICIALE ROGANTE

f.to

J. Usardi

f.to

Ghirliuroni



Per copia conforme

L'UFFICIALE ROGANTE

G. Spili

Rr/

23790

Descrizione del modello di utilità avente per titolo:

"Canna per pesca a mulinello composta da due elementi in tubolare laminato di lega leggera, rastremati a gradini conici tra loro innestabili"

della ditta INDUSTRIA CONTI = CORNUDA Soc. in Acc.

con sede legale a Venezia, elettivamente domiciliata presso

l'Ufficio Brevetti Cicogna Franco & C. - Milano - Via Visconti di Modrone, 16.



1945

240 -

Il presente modello di utilità riguarda una canna per pesca a mulinello composta da due elementi in tubolare laminato di lega leggera, rastremati a gradini conici e tra loro innestabili.

817

La nuova canna è estremamente leggera e presenta un'ottima elasticità, di guisa che il setole viene risparmiato e non si strappa. Quando i due elementi che compongono la canna sono tra loro disinseriti, la canna stessa presenta nel complesso un minimo ingombro e può essere legata in un piccolo pacco.

L'assottigliamento della canna da pesca a mulinello, cioè la sua rastremazione a partire dall'impugnatura verso l'estremità, munita di occhiello, attraverso cui scorre il setole, è realizzata mediante gradini conici con la stessa operazione di laminazione dei detti due elementi tubolari in lega leggera.

L'impugnatura in legno è montata su di una porzione filettata, sulla quale può essere avvitata una ghiera servente a stringere

ed a fissare il mulinello sulla canna.

Nel disegno allegato s'illustra il nuovo modello utile di canna per pesca a mulinello in tubolare di lega leggera:

la fig. 1 mostra la canna da pesca a lancio a mulinello, ~~per pesca a lancio~~ composta da due elementi innestabili tra eseguiti di loro, in tubolare di lega leggera.

La fig. 2 mostra, in scala ingrandita, una vista esterna dell'impugnatura; la fig. 3 mostra una porzione di elemento tubolare in corrispondenza dell'innesto tra un elemento ed un altro; le figure 4, 5, 6, 7, 8, 9 mostrano il montaggio dei diversi occhielli sulla canna da pesca per la pesca a lancio, a mulinello.

Con riferimento particolare alle figure del disegno:

(1 e 2) sono i due elementi in tubolare, laminato, in lega leggera, tra loro innestabili nel tratto (a-b). La loro sezione è rappresentata nella figura 3 con rastremazione a mezzo di gradini conici (e) disposti tra la sezione (f) maggiore e la sezione (g) minore, successive. Sull'elemento (1) è prevista la parte cilindrica più grossa (1a) su cui è montato il manico od impugnatura (4); (5) è una ghiera zigrinata la quale è avvitata sulla filettatura (3).

La superficie metallica è resa opaca per evitare i riflessi e ciò è ottenuto mediante una tempera del metallo che gli impartisce un necessario indurimento superficiale e grande resistenza accoppiata ad elasticità; (6, 7, 8) sono tre

occhielli che sono montati col sistema illustrato nelle figure 4, 5, 6, 7 e cioè a mezzo di filo metallico formanti gli avvolgimenti (6', 6') e (8', 8') sorreggenti mediante doppio ponticello (9, 9) l'occhiello rispettivo di guida del filo.

La rastremazione conica degli elementi e l'innesto è visibile nella figura 3.

I modelli equivalenti conseguenti una pari utilità, purché utilizzino lo stesso concetto innovativo, rientrano nell'ambito protettivo del presente modello.

Post. 1

RIVENDICAZIONI

1.- Canna per pesca a mulinello, a lancio, in tubolare di lega leggera, caratterizzata da ciò che essa è composta da due elementi tra loro innestabili e disinneestabili, rastremati a partire dall'impugnatura verso l'estremità della canna con degradazioni coniche (a, e, e).

2.- Canna per pesca a lancio in tubolare di lega leggera, come alla rivendicazione 1, caratterizzata da ciò che essa è composta da metallo laminato tubolarmente, con superficie trattata mediante una tempera indurente che la rende opaca onde evitare i riflessi, assicurando la massima resistenza e la migliore flessibilità alla canna, per evitare lo strappo del setole richiamabile a mezzo di un mulinello guidato in tre occhielli (6, 7, 8).

3.- Canna per pesca a lancio, con mulinello, composta da due elementi che si rastremano con gradini conici, tra loro inse-

ribili, secondo le rivendicazioni precedenti, caratterizzata
sul-
 da ciò che ~~la~~ porzione più grossa (1a) dell'elemento (1) di
 canna in lega leggera, trafilata e temperata, su apposita
 filettatura (6) stampata direttamente sulla superficie del
 tubo, è impostata e fissata un'impugnatura (4) di legno
 contro la quale mediante la ghiera (5), può essere bloccato
 il mulinello della pesca a lancio.

4.- Canna per pesca a lancio, con mulinello, composta da
 due elementi in tubolare di lega leggera, trafilato e
 rastremato, trattato superficialmente con tempera indurente
 ed opacizzante, come alle rivendicazioni precedenti, carat-
 terizzata da ciò che gli occhielli (6, 7, 8), fissati ~~rispet-~~
~~tivamente~~ sui due elementi (3, 2, 1), sono portati da doppi
 ponticelli (9, 9..) di filo metallico avvolto sulla canna
 come indicato con (8', 8'); (6', 6') (figure 4, 5, 6, 7).

5.- Canna per pesca a lancio, in tubolare di lega leggera,
 scomponibile in elementi rastremati fra loro innestabili,
 il tutto in sostanza come descritto con particolare riferi-
 mento al disegno allegato e per gli scopi specificati.

p.Ditta Industria Conti-Cornuda Soc.In Acc.



L'Ufficiale Regante
 (Chirlinzoni)

Post.1- a pag.3 si radia da
 "I modelli equivalenti.....
 del presente modello".

p.Industria Conti Cornuda Soc.in Acc.

23790

240

1945

Fig. 2

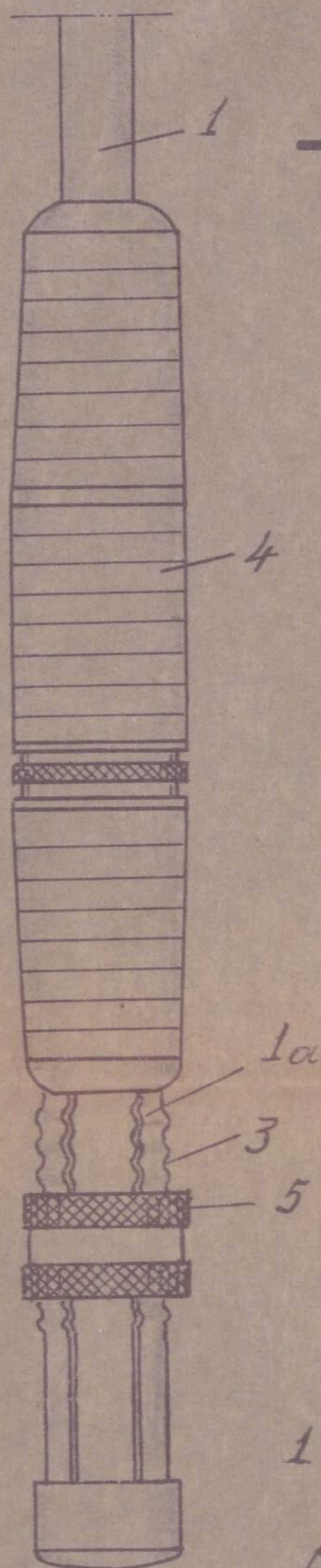


Fig. 3

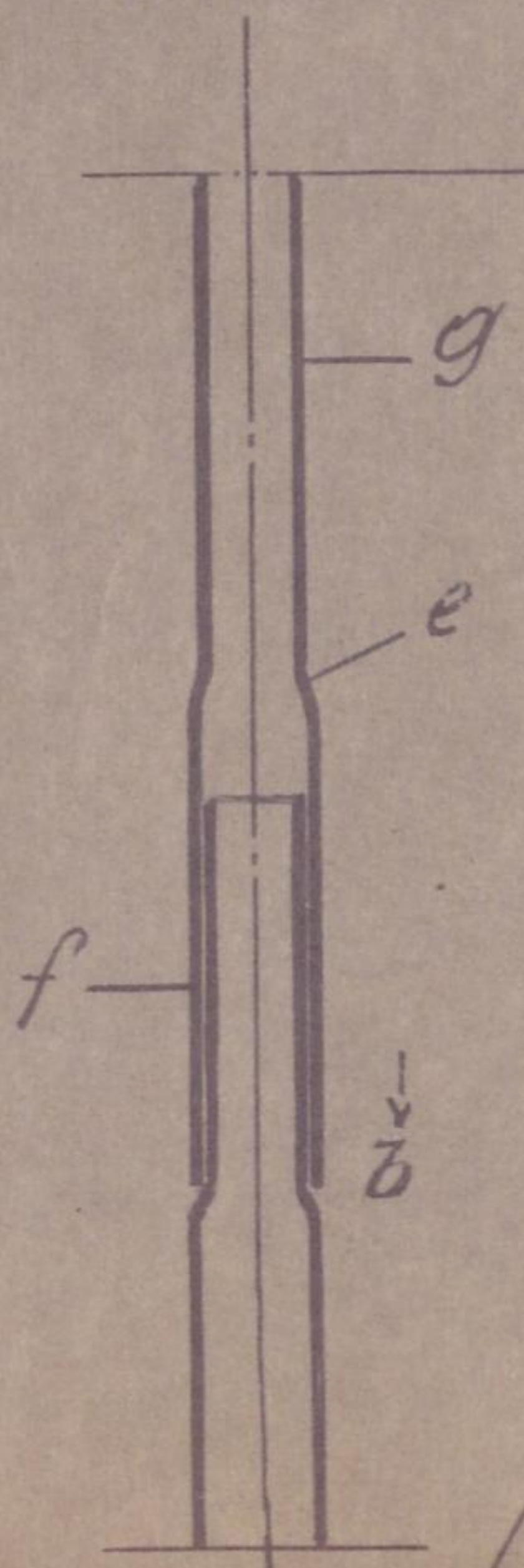


Fig. 1

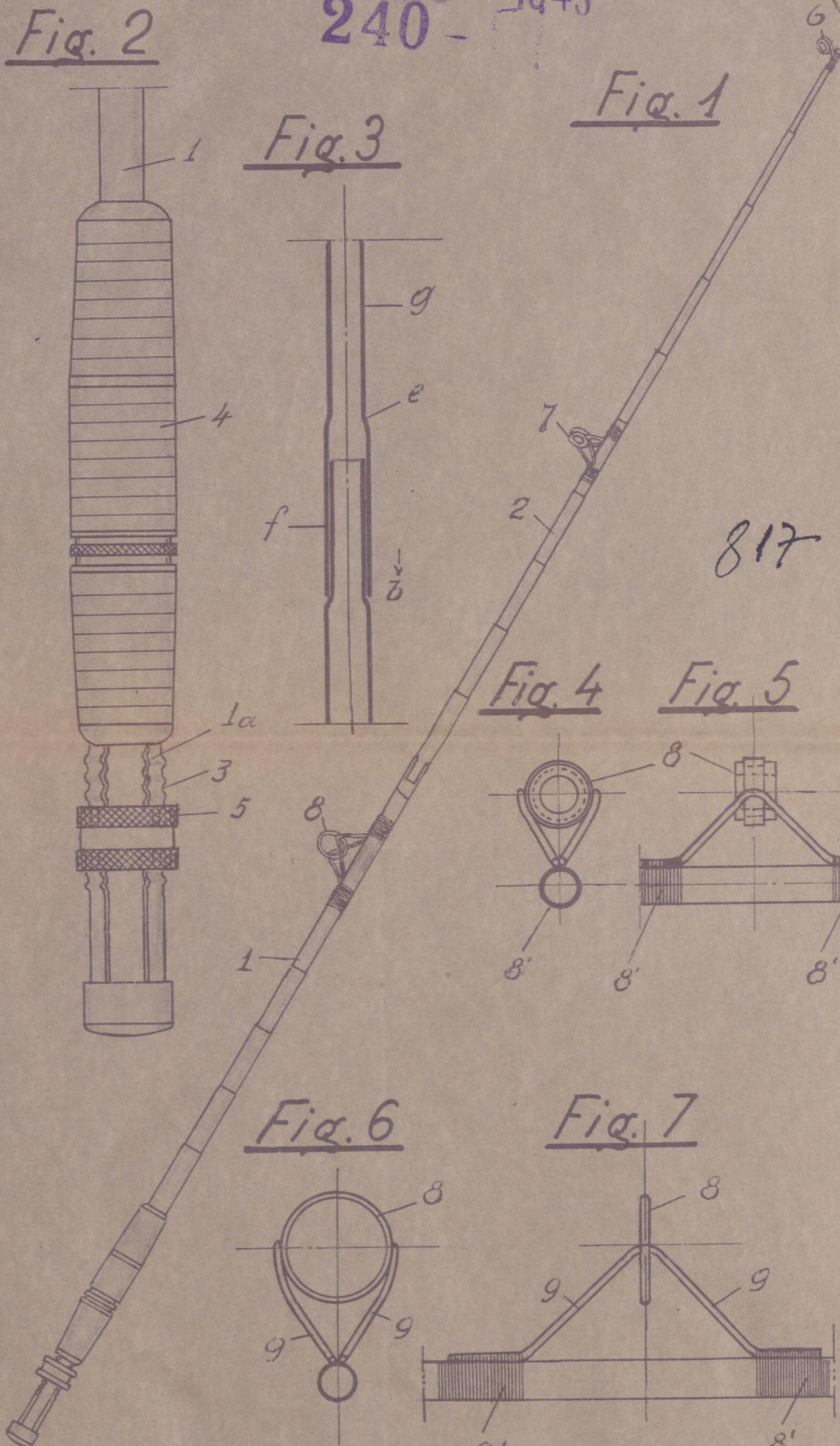


Fig. 4



Fig. 5

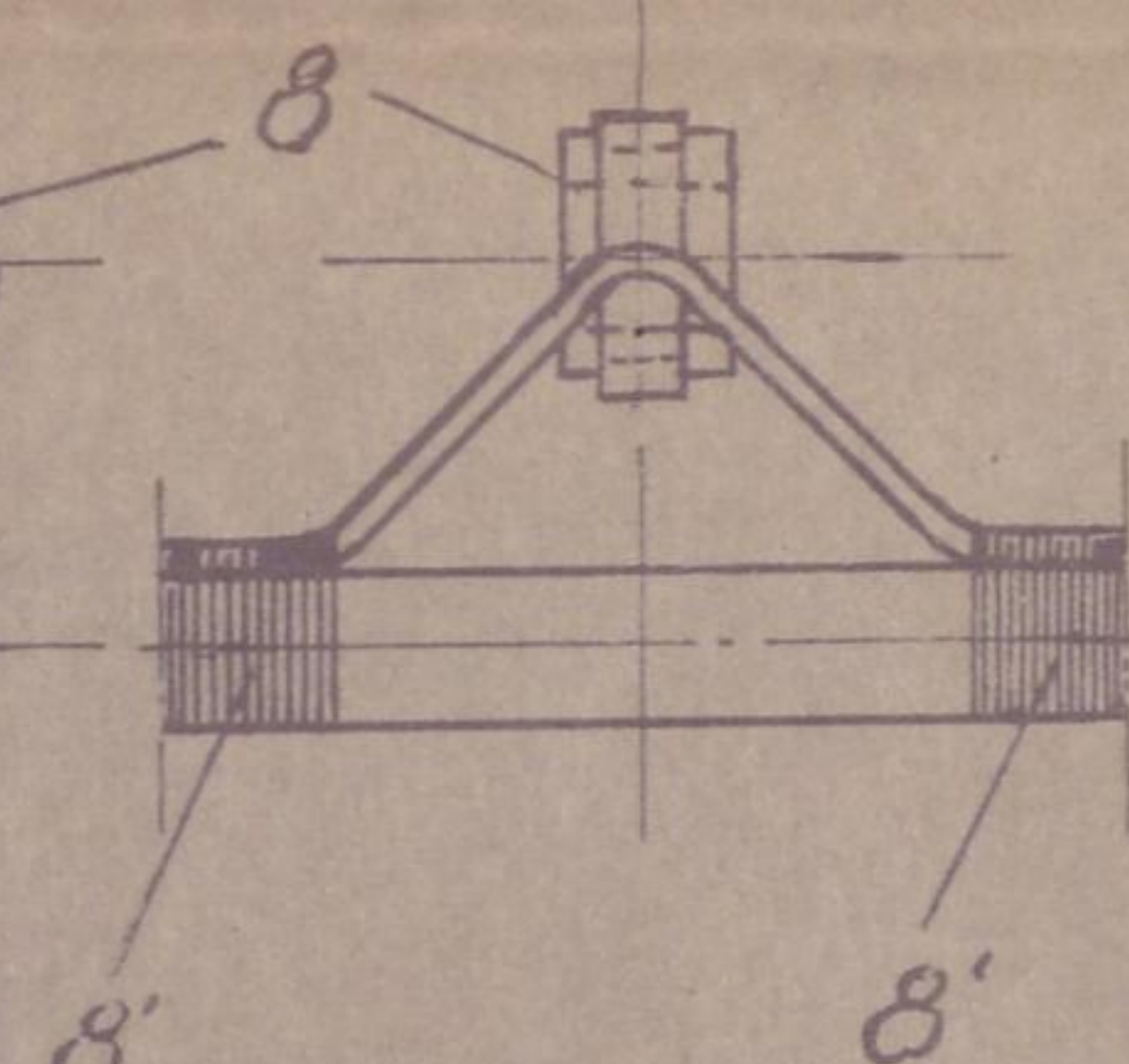


Fig. 6

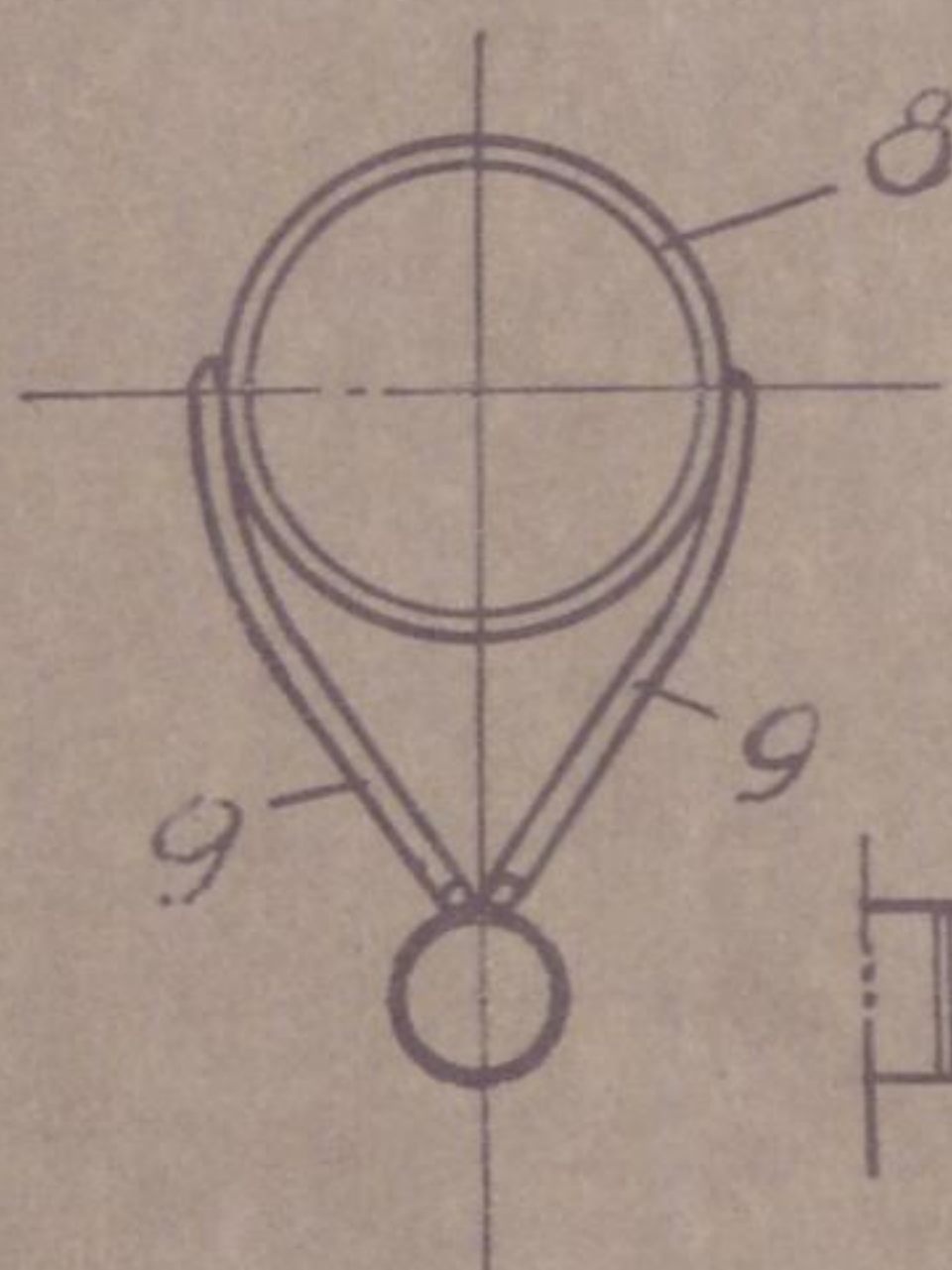
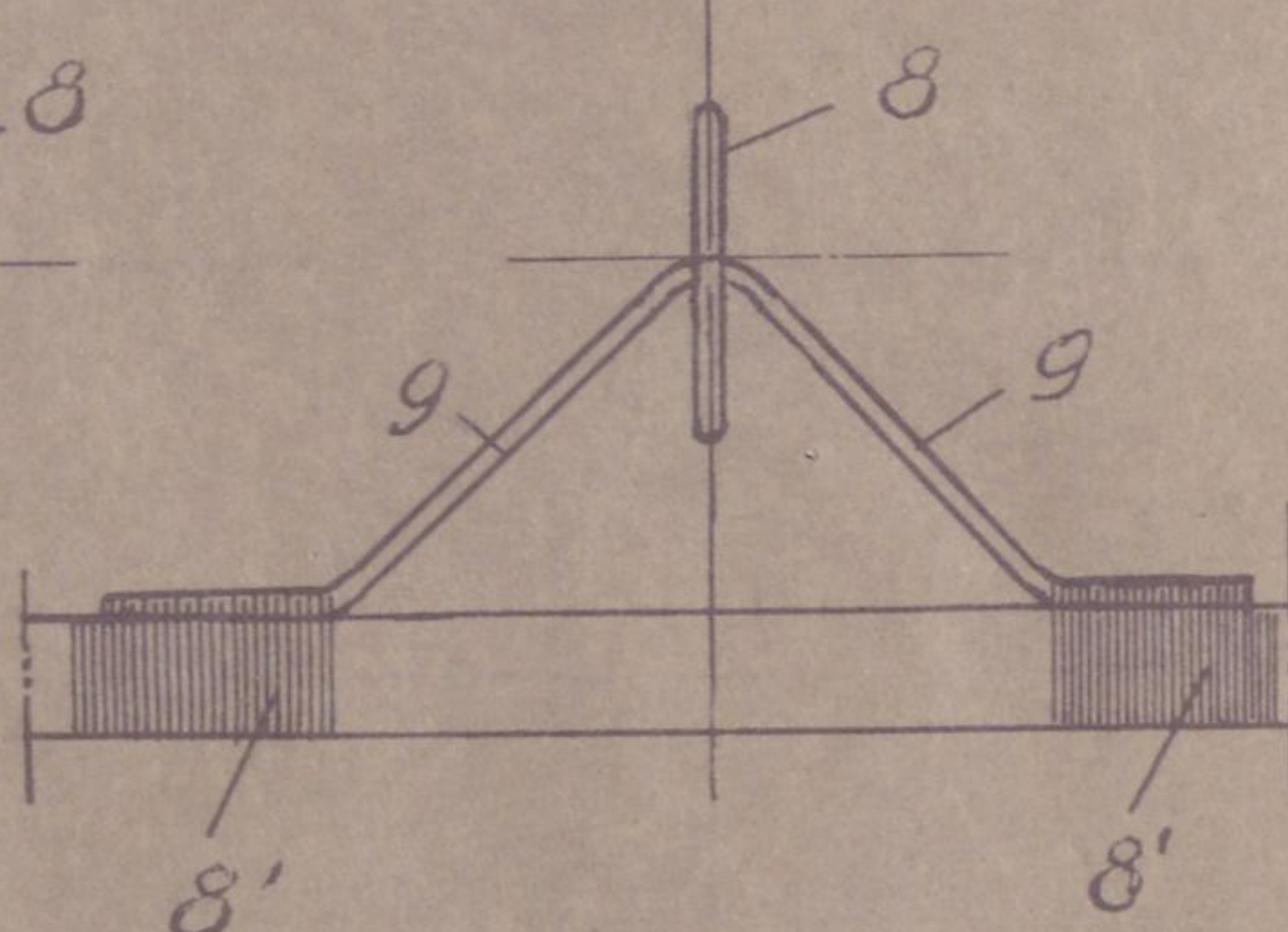


Fig. 7



L'Ufficiale Rogante
(S. Rinalzoni)

[Signature]

p. Ditta INDUSTRIA CONTI-CORNUDA Soc. in Acc.

[Signature]

